



Wspomnienie o Mieczysławie



2 grudnia 2005r. Odszedł z naszego grona wieloletni sędzia i hodowca psów rasy owczarek niemiecki Mieczysław Mateja. Znałem go od wielu lat. Jego wiedza o psach, a zarazem wielka skromność wymuszały ogromny szacunek dla tego cichego i dobrego człowieka. Znał dobrze swą ukochaną rasę, jaką był owczarek niemiecki, a szkolenie było jego wielką pasją. Urodził się 9 grudnia 1937r. w Chorzowie i tu przeżył całe swoje życie. Tu został technikiem technologii konstrukcji spawanych, tu założył rodzinę, a także tutaj w dniu 13 października 1967r. zapisał się do Związku Kynologicznego w Polsce. Razem z Erykiem Nowakiem i Jerzym Rzokiem kształtowali na Śląsku owczarka niemiec-

kiego, a w latach siedemdziesiątych Śląsk był kopalnią dobrych psów, co było ich zasługą. Aktywnie uczestniczył w życiu chorzowskiego oddziału. W 1975r. uzyskał uprawnienia krajowego sędziego kynologicznego

rasy owczarek niemiecki. Później został międzynarodowym sędzią eksterieru, międzynarodowym sędzią na ringu posłuszeństwa, międzynarodowym sędzią pracy psów towarzyszących i obrończych. Na niwie oddziału był wieloletnim członkiem zarządu oddziału, był kierownikiem sekcji owczarka niemieckiego, wiceprzewodniczącym Zarządu Oddziału d.s. Hodowlanych, przewodniczącym Komisji Hodowlanej, przewodniczącym Komisji Szkolenia Psów oraz skarbnikiem Zarządu Oddziału. Za ofiarną pracę Mieczysław został uhonorowany w 1975r. brą-





zową odznaką ZKwP, w 1978r. odznaką srebrną i ukoronowaniem była w 1981 r. odznaka złota.

Od kilku lat stan zdrowia i warunki mieszkaniowe (mieszkał w dużej kamienicy) nie pozwalały mu na rozwijanie hodowli „z Nowej Drogi”.

Szkolenie psów, sędziowanie egzaminów i wystaw było treścią jego życia, chociaż po mieszkaniu do chwili obecnej snuje się owczarek. Kilka razy w miesiącu przemierzał południową i środkową Polskę zapraszany na różne wystawy i egzaminy.

W oddziale chorzowskim dopóki pozwolił mu stan zdrowia również zabiegał o ośrodek szkolenia psów i prowadził tam zajęcia.

Wielu asystentów pod jego kierownictwem nabywało wiedzę, zostało sędziami eksterieru i sędziami prób pracy. Przeglądając albumy ze zdjęciami łezka kręci się w oku, że pewna epoka w hodowli owczarka niemieckiego minęła bezpowrotnie, a Mieczysław był jednym z wyznaczających ją kamieni milowych.

W dniu kiedy załamało się jego zdrowie wrócił z egzaminów IPO



we Wrocławiu. Kilka dni w szpitalu i potem to co już nieodwracalne - droga do wieczności. Na pewno towarzyszą mu liczne cienie psów, które przez całe życie przy nim były - nie jest więc sam. W ostatniej drodze żegnały go, oprócz najbliższej rodziny, liczne rzesze kolegów i przyjaciół. Pozostanie na zawsze w naszej pamięci.

Paweł Błoński

OWCZAREK NIEMIECKI

DWUMIESIĘCZNIK Nr 42 czerwiec 2006

WYDAWCA: Firma »K-DO«

ADRES: 32-800 Brzesko, ul. Głowackiego 7,
tel./fax 0-14 66 303 63, tel. 0-509 656 799,

Dział reklam: 0-509 656 797

e-mail: kdoon@wp.pl, <http://www.on.prv.pl>

Redaktor Naczelny: mgr Krzysztof Dobrzański

Skład i łamanie: tel. 0-509 656 797

Druk: Brzeska Oficyna Wydawnicza A.R. Dziedzic,
Brzesko, ul. Czarnowiejska 1

Redakcja nie odpowiada za treść reklam, ogłoszeń oraz artykułów nie przez nią opracowanych, a także nie zwraca materiałów.



Krajowa Wystawa Owczarków Niemieckich – Brzesko 2005

Stało się już niemal tradycją, że na koniec sezonu wystawowego hodowcy, wystawcy i miłośnicy owczarków niemieckich przyjeżdżają do Brzeska. Tak było i w październiku 2005.

Do sędziowania zaproszono Niemca Hanza Hühna, Słowaka Juraja Staudingera i polskiego sędziego Pawła Tiahnyboka.

Na dwa tygodnie przed wystawą okazało się, że zaproszenie wysłane z warszawskiego Zarządu Głównego dla Niemca utknęło w VDH (Niemiecka Organizacja Kynologiczna). VDH wyraziło zgodę, ale nie przesłało zaproszenia do SV, którego członkiem jest H.Hühn. Sędzia skorzystał z innego zaproszenia – pewnie atrakcyjniejszego.

Przy okazji wystawy miał odbyć się egzamin z wytrzymałości i körung (niemiecka kwalifikacja do hodowli). Próbę wytrzymałości przeprowadził Słowak, ale körung przygotowane już do niego psy musiały zdawać w innym terminie i miejscu.

Terenem wystawy był park Getzów Okocimskich, byłych właścicieli browaru OKOCIM.

Optymalna pogoda, stare drzewa zaciéniające teren w ten gorący jak na październik dzień, wielkość ringu wyznaczona przez uczestników wystawy, stwarzały według opinii wystawców doskonale warunki do



Od prawej stoją sędziowie: P. Tiahnybok i J. Staudinger

sportowej rywalizacji.

Psy w ringu oceniali na zmianę J.Staudinger i P.Tiahnybok. Paweł to znany uczestnik wystaw FCI, tym razem po raz pierwszy mógł spróbować swych sił jako sędzia na wystawie owczarkarskiej.

Rezultaty przedstawiamy poniżej.

Wystawę odwiedzili liczni miłośnicy rasy i włodarze miasta, nagradzając psy pamiątkowymi pucharami. Tak jak w latach poprzednich wszystkie psy otrzymały nagrody. Bardzo oryginalny – kryształowy puchar ufundował Antek Gąsior.

W sąsiadującym z parkiem hotelu odbywało się wesele, Młoda Para w ślubnych strojach postanowiła zrobić sobie do pamiątkowego albumu fotografie z psami, a zwycięzców zaproszono na przyjęcie weselne; warunkiem był odpowiedni ubiór.

Wieczorem odbyło się spotkanie, na którym Andrzej Holik prezentował zarejestrowane kameralnie wydarzenia z niedawnej Wystawy Światowej w Ulm, a wrażeniami i uwagami do późnych godzin dzieliło się międzynarodowe towarzystwo z Niemiec, Słowacji, Szwecji, Węgier i Polski.

Przerywnikiem był mecz piłki nożnej.

Edward Gawenda



Sędzia: Paweł Tiahnybok

Klasa baby

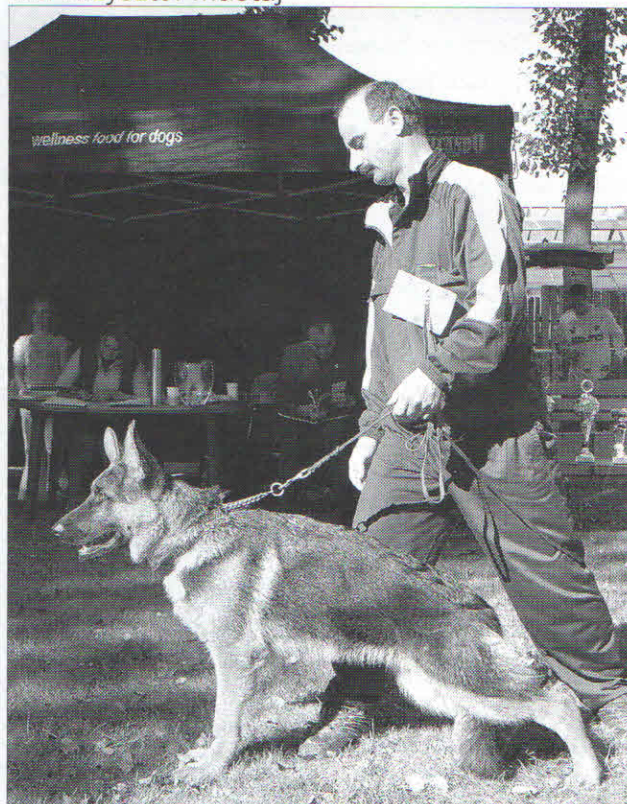


1. bo. MAX Mavic,
 O: Hero v Finkenschlag,
 M: Pixi Mavic,
 hod.: A.K. Dobrzański,
 wł.: Peter Tremel

Klasa szceniąt



1. wo. BASCO Adi,
 O: Paks Mavic,
 M: Doxi Adi,
 hod.: Robert Piwowarski,
 wł.: Krzysztof Mastaj



2. wo. SARKO Robinson Park,
 O: Flash Avax Hof,
 M: Tina Dlha Roven,



hod.: Łukasz Bardel,
wł.: Adam Skwarczek
3. wo. TRISTAN Asarko Lordana,
O: Larus von Batu,
M: Hagi Asarko Lordana,
hod.: Grzegorz Okrasa,
wł.: Jacek Kulik, Grzegorz Okrasa

Klasa młodzików

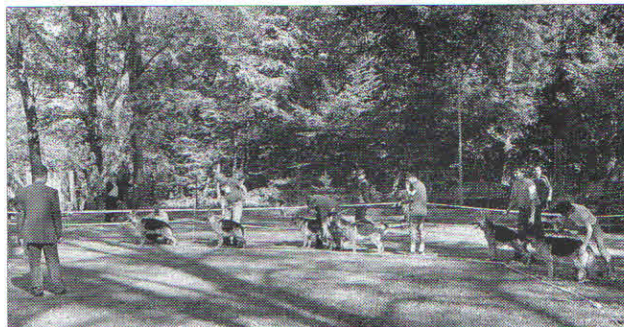


1. bdb. ANDRUS Mavic,
O: Yasko Farbenspiel,
M: Schoni Mavic,
hod.: A.K. Dobrzański,
wł.: Kazimierz Brewczak



2. bdb. NERO Wilczy Klan,
O: Canto v Frankengold,
M: Doxa Wilczy Klan,
hod.: Mieczysław Kowalczuk,
wł.: M. Kowalczuk, J. Mielnikiewicz

Klasa młodzieży



1. CWC dosk. UNFUK Mavic,
O: Bax v d Luisenstrasse,
M: Prima Mavic,
hod.: A.K. Dobrzański,
wł.: Robert Witkowski





2. dosk. KLODO Starý Samotár,

O: Newil van Contra,
M: Wini Samotár,
hod.: Jan Gecelovský,
wł.: Martin Hrobko



3. dosk. JELO Stary Samotar,

O: Nevil v Contra,
M: Ronja v d Holzheimer Linde,
hod.: Jan Gecelovsky,
wł.: Bernard Famuła



4. VASCO Farbenspiel,

O: Zamp Thermodos,
M: Boggie v Tronje,
hod.: Erwin Wieser,
wł.: K. Dobrzański, P. Błoński



5. KAZAN Mavic,
O: Iso v d Magistrale,
M: Sasja Mavic,
hod.: A.K. Dobrzański,
wł.: Paweł Cieraszewski



6. KAZAN od Szalonej Wandy,
O: Bronko Stary Samotar,
M: Gaja od Szalonej Wandy,
hod.: Wanda Zaremba,
wł.: Czernecki Leszek, Zaremba Wanda

Klasa juniorów



Sędzia: Paweł Tiahnybok



1. CWC dosk. TENNO vom Farbenspiel,
O: Quantum v Arminius,
M: Boogie v Tronje,
hod.: Erwin Wieser,
wł.: Dobrzański Krzysztof, Cichy Artur



2. dosk. CHACO Adi,
O: Paks Mavic,
M: Dora Adi,
hod.: Mariusz Cichostępski,
wł.: Janusz Głuch

3. dosk. ALEX Mavic,
O: Dingo Mavic,
M: Sasja Mavic,
hod.: A.K. Dobrzański,
wł.: Małgorzata Pietryka-Sumara



4. DIN-DIKO z Piaszczystej Górki,

O: Iso v d Magistrale,
M: Negra-Nobe z Piaszczystej Górki,
hod.: Bogusław Szabat,
wł.: Bogusław Szabat

Klasa otwarta



Starosta Powiatu Brzeskiego Grzegorz Wawryka z Flickiem i jego właścicielka



1. CWC dosk. FLICK v Haus Galli,
O: Ghandi v Arlett,
M: Dyxy v Haus Galli,
hod.: Ondrej Jesensky,
wł.: K. Dobrzański, J. Mielnikiewicz



2. dosk. ZIKO z Mylnej Gromady,

O: Athos v. Haus Arnemann,
M: Hera z Mylnej Gromady,
hod.: Antoni Wawrzyniak,
wł.: Zdzisław Boratyn

3. dosk. KOBI Mavic,

O: Amigo Arkona Park,
M: Cessy Dlha Roven,
hod.: A.K. Dobrzański,
wł.: Posłuszna Małgorzata, Makarewicz
Dariusz



4. dosk. EMIR Sądeckie Lachy,

O: Tarnok-Ore Igor,
M: Jessi Sadeckie Lachy,
hod.: Andrzej Woda,
wł.: Radoslav Slivka

Klasa użytkowa

1. CWC dosk. ORSON Sądeckie Lachy,

O: Xandor Fortuna Hof,
M: Penny Holzheimee Linde,
hod.: Andrzej Woda,
wł.: Bernard Famuła

2. dosk. GERON Mavic,

O: Leif Dlha Roven,
M: Panda Mavic,
hod.: A.K. Dobrzański,
wł.: Kazimierz Brewczak

**3. dosk. URSUS Pa-Bo-Ma,**

O: Iso v d Magistrale,

M: Kelly Pa-Bo-Ma,

hod.: Paweł Błoński,

wł.: Paweł Błoński

4. dosk. PAKS Mavic,

O: Yasko Farbenspiel,

M: Afra Schreidon,

hod.: A.K. Dobrzański,

wł.: Mariusz Cichostępski

5. dosk. FREJ Linabero,

O: Kevin Matador,

M: Cama Linabero,

hod.: Jan Szmaja,

wł.: Danuta Kurowska

6. dosk. PANATAN Mavic,

O: Yasko Farbenspiel,

M: Afra Schreidon,

hod.: A.K. Dobrzański,

wł.: Helmutt Neugebauer

7. dosk. PIKO z Kojca Elbikame,

O: Ghandi v Arlett,

M: Yoko z Kojca Elbikame,

hod.: Marek Bachórz,

wł.: Antoni Gąsior

SUKI**Klasa baby****CINDY vom Urstromtal,**

O: Rio vom Ochsentor,

M: Enke vom Essweiler Tal,

hod.: Fred Heinze,

wł.: Fred Heinze, Dariusz Makarewicz

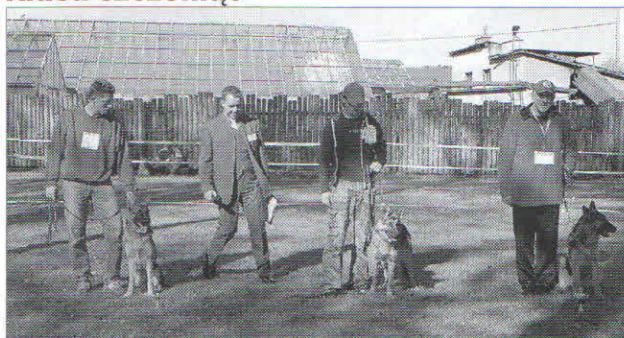
PEPSI Mir-Pol,

O: Don Mir-Pol,

M: Betti Gibałowa Góra,

hod.: Mirosław Pietrusiak,

wł.: Patrycja Sikora,

Klasa szceniąt**1. wo. THAIS Asarko Lordana,**

O: Larus v Batu,

M: Hagi Asarko Lordana,

hod.: Grzegorz Okrasa,

wł.: Grzegorz Krukowski

**2. wo. BETA Nyno,**

O: Paks Mavic,

M: Doxi Adi,

hod.: Robert Piwowarski,

wł.: Robert Piwowarski



3. wo. NATALI z Ostrowskiej Sfory,

O: Kai Luisenstrasse,
M: Fanny v Haus Galli,
hod.: Krystian Jaśtak,
wł.: Robert Witkowski

Klasa młodzieży

1. bdb. DESA Mavic,

O: Iso Magistrale,
M: Tigra Mavic,
hod.: A.K. Dobrzański,
wł.: Peter Tremel

Klasa młodzieży



1. dosk. JIMI v Markt Wemberg,

O: Urban Gleisenauer Schloss,
M: Bela v Markt Wemberg,

hod.: Willi Bald Wemberg,
wł.: Bernard Famuła



2. dosk. ULKA Mavic,

O: Bax v d Luisenstrasse,
M: Prima Mavic,
hod.: A.K. Dobrzański,
wł.: A. Gąsior K. Dobrzański



3. dosk. RITA Mavic,

O: Rocco Herdersfarm,
M: Afra Schreidon,
hod.: A.K. Dobrzański,
wł.: Krzysztof Dobrzański

4. dosk. KARLA od Szalonej Wandy,

O: Bronko Stary Samotar,
M: Gaja od Szalonej Wandy,
hod.: Wanda Zaremba,
wł.: Wanda Zaremba



5. dosk. VITA vom Farbenspiel,

O: ZAMP von Thermodos,

M: BOOGIE vom Tronje,

hod.: Erwin Wieser,

6. dosk. WINNIE vom Farbenspiel,

O: Whisky vom Bierstadter Hof,

M: Alve v. Wolfenhutte,

hod.: Erwin Wieser,

wł.: Krzysztof Dobrzański

7. dosk. XENA Sorex,

O: Rocky v Haus Tempferd,

M: Dyxy v Haus Galli,

hod.: Miroslav Hrubovsky,

wł.: Miroslav Hrubovsky

Klasa juniorów



Sędzia: J. Staudinger



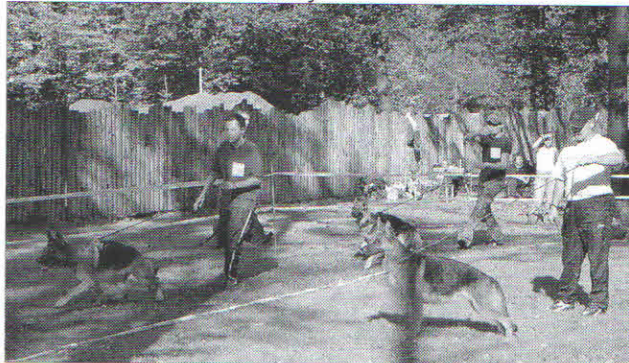
1. dosk. VANDA Sorex,

O: Yasco v. Farbenspiel,

M: Dyxy v. Haus Galli,

hod.: Miroslav Hrubovský,

wł.: Miroslav Hrubovský



2. dosk. DIXI-DIVA z Piaszczystej Górki,

O: Iso vd Magistrale,

M: Negra-Nobe z Piaszczystej Górki,

hod. i wł: Bogusław Szabat

**3. dosk. LAJKA Mavic,**

O: Ando vom Altenberger Land,

M: Puma Mavic,

hod.: A.K. Dobrzański,

wł.: Kazimierz Brewczak, Krzysztof Dobrzański

**4. dosk. CORA Adi,**

O: Paks Mavic,

M: Dora Adi,

hod.: Mariusz Cichostępski,

wł.: Janusz Głuch

**5. dosk. CASABLANCA Arkona Park,**

O: Dik Gibałowa Góra,

M: Anschy Arkona Park,

hod.: Dariusz Makarewicz,

wł.: Dariusz Makarewicz, Joanna Chołuj

**6. dosk. JAWA Mavic,**

O: Iso Magistrale,

M: Riki Mavic,

hod.: A.K. Dobrzański,

wł.: Patrycja Sikora

**7. bdb. RENDI z Kojca Coli,**

O: Ahos v. Haus Arnemann,
M: Wima v. Monchberg,
hod.: Krystyna, Krzysztof Kiwak,
wł.: Krystyna Kiwak

8. bdb. CARIN Adi,

O: Paks Mavic,
M: Dora Adi,
hod.: Mariusz Cichostępski,
wł.: Janusz Głuch

9. bdb. AIGILA Morales,

O: Grant od Szalonej Wandy,
M: Ursa von Stieglerhof,
hod.: Artur Zygulski,
wł.: Artur Zygulski

Klasa otwarta

Starosta Grzegorz Wawryka wręcza puchary, obok Marek Ważydąg – gospodarz ringu.

**1. dosk. YETTA v d Zwei Steinen,**

O: Erasmus v Noort,
M: Gitte v d Zwei Steinen,
hod.: Erwin Reich,
wł.: Andrzej Stanek



2. dosk. AFRA Adi,

O: Leif Dlhá Roven,

M: Xana Adi,

hod.: Mariusz Cichostępski,

wł.: Wojciech Wygoda, Mariusz Cichostępski

**3. dosk. GREYS Skilos,**

O: Paks Mavic,

M: Cleo Robinson Park,

hod.: Artur Cichy,

wł.: Artur Cichy

4. dosk. GAJA Linabero,

O: Koran Abakus,

M: Cama Linabero,

hod.: Jan Szmaja,

wł.: Andrzej Stanek, Wojciech Kurowski

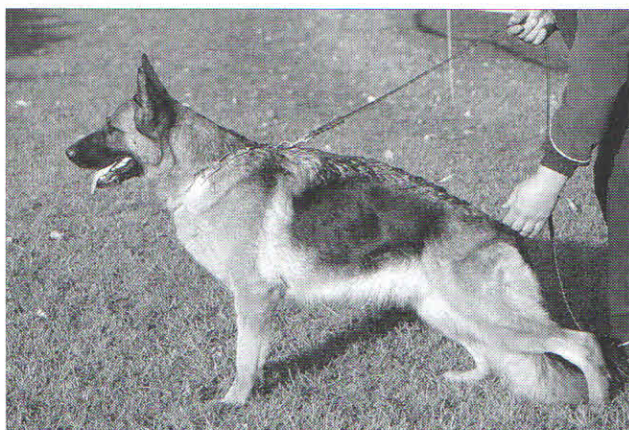
5. dosk. IWKA Jande-Mar,

O: Iso v.d. Magistrale,

M: Astra Jande- Mar,

hod.: Maria Szostek,

wł.: Zbigniew Bieniasz

Klasa użytkowa**1. CWC dosk. DYXY v. Haus Galli,**

O: Pascha v. Jahnhohe,

M: Kalen z Galli,

hod.: Ondrej Jesenský,

wł.: Ondrej Jesenský, Krzysztof Dobrzański

**2. dosk. BORA Sądeckie Lachy,**

O: Bronko Stary Samotar,

M: Ossi Iv-Re,

hod.: Andrzej Woda,

wł.: Mieczysław Tokarczyk





3. dosk. SCHONI Mavic,

O: Orbit v Tronje,
M: Afra Schreidon,
hod.: A.K. Dobrzański,
wł.: Kazimierz Brewczak, Krzysztof Dobrzański

4. dosk. WALA Pa-Bo-Ma,

O: Iso v d Magistrale,
M: Doris Union,
hod.: Paweł Błoński,
wł.: K. Dobrzański, R. Witkowski

5. dosk. EIKE Saurus,

O: Esko Danischen Hof,
M: Nany Saurus,
hod.: Pawol Timko,
wł.: K. Dobrzański, A. Wyciślak



Wzorzec rasy

Na dobre zaczął się sezon wystawowy 2006.

Dzięki wystawom możemy obserwować jak „zmienia” się eksterier owczarków niemieckich.

Wystawy, wystawy, wystawy... pragniemy ich jak powietrza, ale czy one nie przysłaniają nam prawdziwego wizerunku owczarka niemieckiego?

W amoku wystaw zapomina się o pochodzeniu rasy. Owczarek niemiecki został przecież stworzony do wykonywania określonych zadań, a nie jest on wyłącznie psem ozdobnym, do towarzysstwa.

Porównując owczarka niemieckiego do medalu można stwierdzić, że jedna jego strona to właśnie preferowany na wystawach wygląd. Medal, żeby był wartościowy musi mieć wybite dwie strony. Tak i owczarek niemiecki musi posiadać też



cechy psychiczne i zdolność do służenia człowiekowi i to jest ta druga strona medalu.

Psa rasowego „stworzył” człowiek, żeby mu służył i to człowiek stoi na straży utrzymania go we wzorcu.

Obserwując rozwój owczarkarstwa w naszym kraju trzeba stwierdzić, że w ostatnich kilku la-

tach poziom hodowli ogromnie wzrósł. Jednakże piętą Achillesową owczarków wyhodowanych w Polsce jest ta druga strona medalu – jego cechy psychiczne i zdolność do pracy.

Na początku XXI w. doczekaliśmy się częściowego realizowania regulaminu hodowlanego zalecanego przez SV - twórcę rasy. Do hodowli mogły wtedy być dopuszczone też owczarki niemieckie typowo użytkowe (przez niektórych określane jako „brzydkie”). Słusznym wydawało się zwrócenie uwagi na cechy psychiczne, użytkowe u owczarków.



Początek 2006 r to cios zadany rasie przez Zarząd Główny Związ-

ku Kynologicznego w Polsce. Wprowadzono regulaminy, które w żaden sposób nie odnoszą się do standardów wyznaczonych przez twórców rasy dla owczarka niemieckiego. Tory hodowali skierowano na tworzenie psów typowo wystawowych, eliminując psy typowo użytkowe, które może

mniej się podobają sędziom eksperteru, ale są bezkonkurencyjne





w zawodach sportowych różnego rodzaju poczynając od agility, a kończąc na IPO.

Psy, które służą człowiekowi, pracują w różnych służbach od ratowniczych poczynając, na celnych kończąc. Być może, nie są interesujące finansowo, bo pojawiają się z konieczności tylko trzykrotnie na wystawach (regulaminowy obowiązek), a potem nikt ich więcej tam nie widzi.

Wiem, że należy cenić wygląd, ale nigdy kosztem użyteczności! Związek przyczynowy między cechami budowy, a użytecznością psa jest nierozdzielny, ale to budowa ma pełnić funkcję pomocniczą.

Przecież to Zarząd Główny Związku Kynologicznego w Polsce powinien stać na straży przestrzegania wzorca na terenie naszego kraju. Wzorzec mówi, że celem hodowli jest uzyskanie psa o dużej przydatności użytkowej. W tym przypadku zwrot „psa” nie dotyczy tylko samców, ale całej rasy – także suk. Owczarek niemiecki to pies charakteryzujący się pożądanymi



mi cechami charakteru, o takiej budowie anatomicznej, która ma go predysponować do wykonywania pracy przy dużej wytrzymałości. Poznanie historii rasy obowiązuje wszystkich, którzy chcą o niej zdecydować - zarówno pilnujących standardu, jak i hodowców. Bez niej nie można tworzyć postępu hodowlanego; trzeba poznać założenia



nia i cel. Wszyscy zainteresowani tą rasą muszą znać założenia, na jakich ona powstała, a wtedy zrozumieją jak ważna jest użyteczność owczarka niemieckiego.

Spoglądając na historię rasy cofamy się do lat 30-tych XX wieku. Wtedy to psy jako całość stały się wysokie, brak im było płynności ruchu, notowano wiele wad charakteru.

Przy obecnym regulaminie i braku zrozumienia potrzeby licencji przez Zarząd Główny Związku Ky-



nologicznego w Polsce (decydenta w hodowli psów) za rok, dwa te problemy z lat 30-tych XX wieku mogą znowu wypłynąć.

Piszę to na przykładzie rozwoju niemieckiej hodowli, bo polskich statystyk, dokumentacji hodowlanych i zestawień na razie brak. Hodowla owczarka niemieckiego oparta powinna być na dwóch ważnych dokumentach, tj:

- wzorcu rasy
- regulaminie hodowlanym.

Wzorec to ideał, który hodowca chce osiągnąć. Regulamin hodowlany powinien stać na straży prawidłowości hodowli.

Od 10 lat pilnie obserwuję rozwój rasy. Regulaminy zmieniają się, co kilka lat, a to nie sprzyja rozwojowi rasy. Próbuje się dostosować regulaminy do hodowców, a ma być dokładnie odwrotnie; to hodowca musi dostosować się do regulaminów licencji hodowlanych. Ci, którzy chcą zajmować się rasą owczarek niemiecki powinni przestrzegać regulaminów zatwierdzonych przez WUSV – Światową Unię Stowarzyszeń Hodowców Owczarka Niemieckiego. Przypo-

mne, że Polska należy do niej, ale nie uczestniczy czynnie w jej pracach. Na coroczne oficjalne zaproszenia (przy okazji niemieckiej wystawy zwycięzców) nie stawia się nikt. U nas, tylko dzięki hodowcom możemy obserwować tak szybki rozwój. Hodowanie to nie łatwa sztuka. Potrzebne jest szczęście, dobre oko, cierpliwość, pokora, które muszą iść w parze z doświadczeniem i dużą wiedzą, aby osiągnąć upragniony cel – PSA o pożądanym charakterze i doskonałej budowie

anatomicznej, predysponujących go do wspaniałych osiągnięć (nie tylko wystaw) w służbie człowiekowi.

Szkoda, że tylko hodowcom zależy na doskonaleniu swojego warsztatu i osiąganiu postępu w prowadzonej działalności, w odróżnieniu od decydentów. Smutne jest to, że u nas decyzje dotyczące hodowli podejmuje ludzkie, którzy jej „nie czują”. Od kwietnia mamy nowego przewodniczącego, mianowanego przez Zarząd Główny Związku Kynologicznego w Polsce. Przed nim wiele pracy, a czas pokaże, czy potrafi przekonać ZG do celowości wprowadzenia ogólnościowych regulaminów hodowlanych, dotyczących owczarków niemieckich.

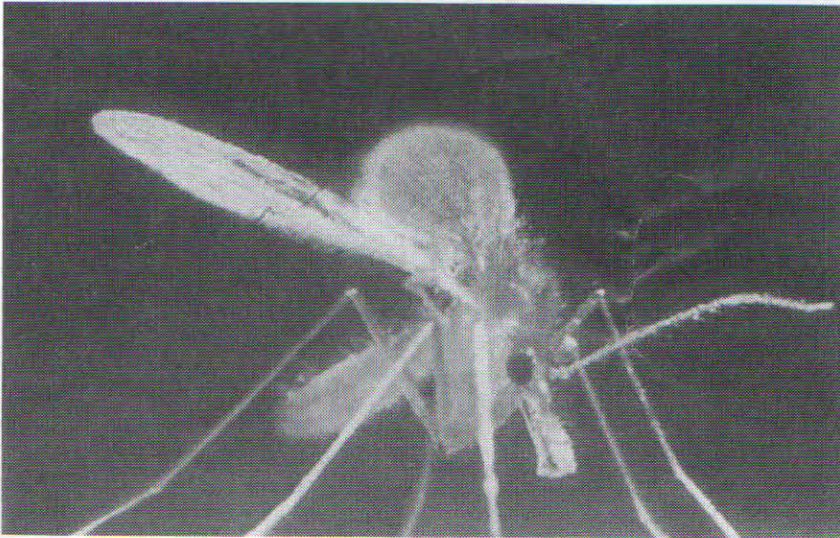
Krzysztof Dobrzański





Dr Heide Dongus
Lekarz parazytolog

Kleszcze i komary – ryzyko infekcji u psów



Wielu właścicieli psów słyszało już, że kleszcze i komary motylkowe mogą przenosić na psy choroby i że występuje zwiększona możliwość zarażenia się w ten sposób zarówno w określonych regionach Niemiec jak i w krajach europejskich. Większość nie wie niestety jakich obszarów to

dotyczy i jakie jest ryzyko zachorowania psa. Poniżej znajdziecie najważniejsze informacje o chorobach, które mogą być przenoszone na psy przez kleszcze i komary oraz o sposobach zapobiegania im.

Gdzie i kiedy grozi niebezpieczeństwo?

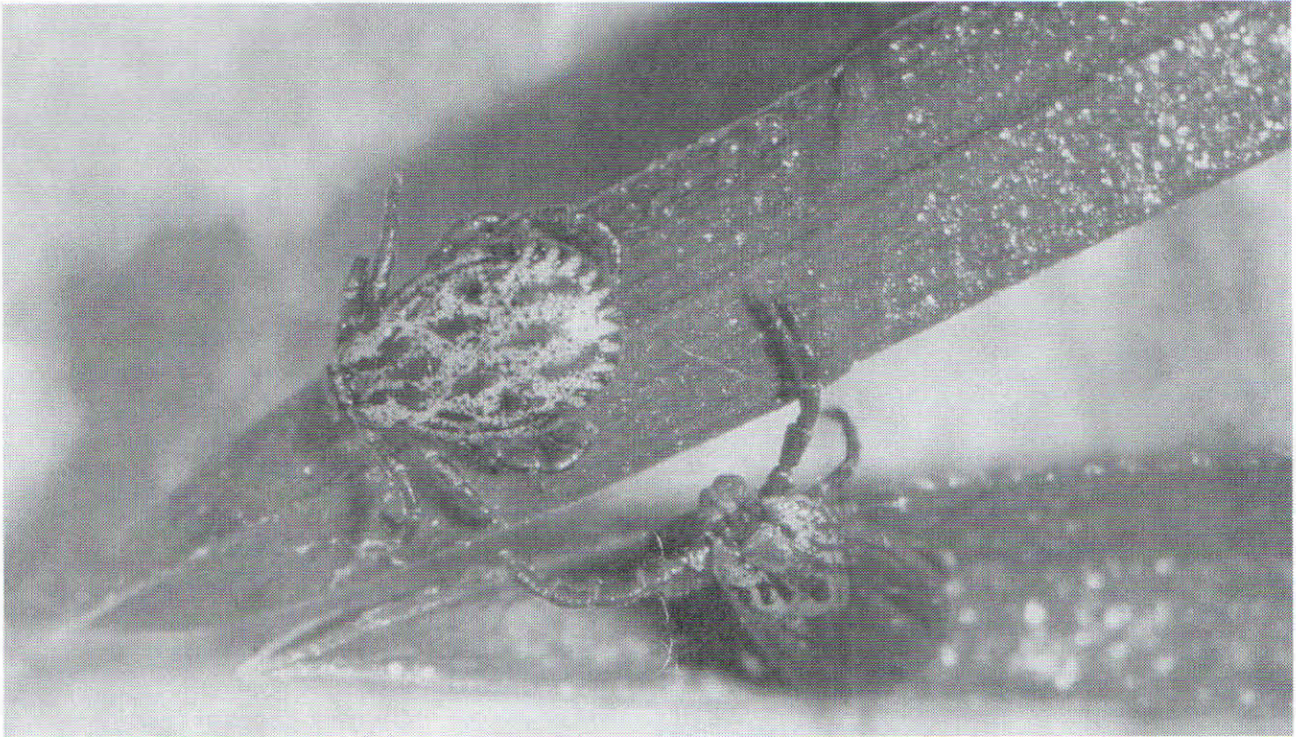
W Niemczech występuje zagrożenie przenoszenia przez kleszcze takich chorób jak borelioza i babesioza. Ale również z obszaru morza śródziemnego przenoszone są przez brązowe psie kleszcze zarazki ehrlichlozy i hepatozoonozy i tutaj w Niemczech rozpowszechniane. Poza tym w Niemczech zostało wykazane, że komary przenoszą leishmaniozę.

Objawy choroby

Borelioza

Objawami boreliozy są bolesna zakłócenia ruchu, sztywny chód, występująca zmienna kulawizna. Jeżeli dotyczy to systemu nerwowego, dochodzi do tego osłabienie partii tylnej, nadwrażliwość skóry grzbietu i zaniki refleksu. W pewnych warunkach również stronienie od światła, zakłócenia równowagi i koordynacji. Ale również mogą wystąpić zmiany skórne, wypadanie włosów, biegunki i wymioty. Ciężko jest ustalić, czy pies cierpi na boreliozę. Nie wystarczy

Owad przenoszący	Występowanie	Okres aktywności	Przenoszone choroby
Kleszcz pospolity (Ixodes ricinus)	cała Europa, szczególnie w lasach z gęstymi zaroślami i gęstym poszyciem trawiastym	kwiecień - listopad	borelioza
Kleszcz błoniowe (Dermacentor reticulatus)	cała Europa, w pobliżu rzek, na obszarach podmokłych jak zarośla, torfowiska, w Niemczech spotykane regionalnie	wczesna wiosna - październik	babesioza
Brązowe psie kleszcze (Rhipicephalus sanguineus)	ciepłe strefy klimatyczne w basenie morza śródziemnego, gdy przywleczone do Niemiec po podróżach urlopowych możliwe jest masowe rozmnażanie w mieszkaniach i stajniach	w pomieszczeniach przez cały rok	babesioza, hepatozoonoza, ehrlichiose
Komary motylkowe (Phlebotomus perniciosus)	wszystkie kraje śródziemnomorskie, ale zauważone już również w Niemczech	maj - październik	leishmanioza



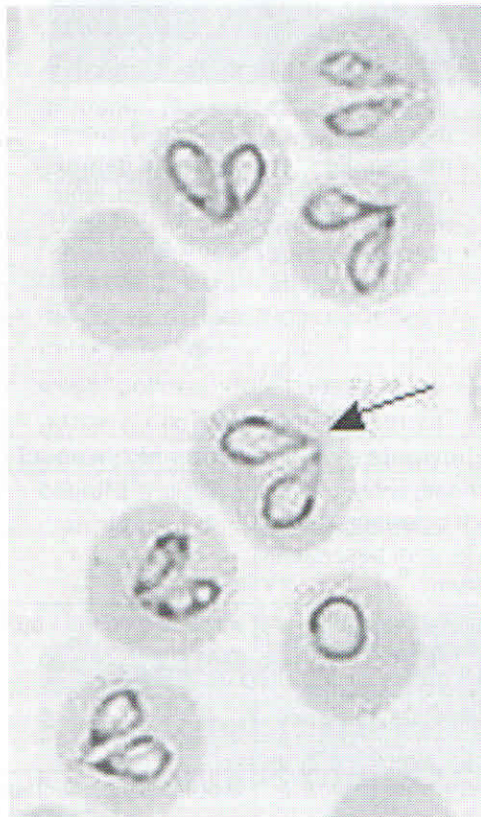
tylko analiza krwi, tak, że trzeba analizować różne wyniki badań, aby potwierdzić podejrzenie boreliozy.

Babesioza

Pierwsze objawy babesiozą występują z reguły 1 – 3 tygodnie po zarażeniu. Typowymi objawami są gorączka, brak apetytu, duży spadek wagi i osłabienie kondycji. Następstwami mogą być anemia i żółtaczka oraz krwawienia na skórze i błonach śluzowych. Także może wystąpić zapalenie oczu z obłuzowaniem siatkówki. Jeżeli zaatakowany jest centralny system nerwowy dochodzi do zakłóceń ruchu, a także do objawów epilepsji. Diagnoza możliwa po badaniach krwi.

Leishmanioza

Jest to najczęściej przywlekana do Niemiec choroba przenoszona przez pasożyty. Formy i objawy tej choroby przenoszonej przez komary motylkowe są bardzo różne. Od zwykłych zmian skórnych, aż do chorób śmiertelnych. Najczęściej choroba zaczyna się od wypadania włosów, silnego tworzenia się łupieżu i małych otwartych ranek, szczególnie w okolicach oczu i pyska. Później te objawy rozszerzają się na cały korpus psa. Zwierze traci apetyt i wyraźnie chudnie. Mogą wystąpić również obrażenia oczu, biegunka i krwawienie z nosa. W zaawansowanym stadium dochodzi do anemii i



ciężkich uszkodzeń nerek co może prowadzić do śmierci psa. Leishmanioza może być stwierdzona przez badanie krwi.

Hepatozoonoza

Pies zaraża się po rozgryzieniu i połknięciu kleszcza. Zarazek choroby dostaje się do ścian jelit psa i stąd do krwioobiegu. Osadza się w węzłach chłonnych i szpiku kostnym

oraz takich organach jak śledziona, wątroba i nerki. Tam prowadzi do zmian tych organów. Objawy choroby zmieniają się. Gorączka, anemia, brak apetytu, wychudzenie, matowy włos, obrzęk węzły chłonne, wycieki z nosa i oczu, krwawa biegunka, osłabienie mięśni i sztywny chód. Przy silnym zainfekowaniu psy giną już przed pierwszymi objawami choroby we krwi.

Ehrlichioza

Choroba charakteryzuje się trzema fazami: ostrym, subklinicznym i chronicznym. W fazie ostrej pies jest osłabiony i unika jedzenia. W pewnych okolicznościach występują już krwawienia z nosa i punktowe krwawienia na błonach śluzowych. W fazie subklinicznej pies wychodzi z choroby lub też choroba przechodzi w fazę chroniczną. Typowym jest zwiększona skłonność do krwawienia z nosa i punktowych krwawień na błonach śluzowych. Czasami krew pojawia się także w kale, moczu. Mogą wystąpić krwawe wybroczyny w stawach. Ale również nietypowe symptomy jak gorączka i wychudzenie. Diagnoza odbywa się przez badanie krwi.

wybroczyny w stawach. Ale również nietypowe symptomy jak gorączka i wychudzenie. Diagnoza odbywa się przez badanie krwi.

Jak mój pies może się zarazić – i jak mogę go ochronić?

Pies może się zainfekować wszędzie tam, gdzie występują owady przenoszące – kleszcze i komary motylkowe.



I tak na przykład kleszcze błoniowe przed 30 laty były znane jedynie w małym ognisku naturalnym na południu Niemiec. W ostatnich latach jednak bardzo poszerzył obszar występowania i spotyka się dzisiaj w dalszych regionach Niemiec. Wielu właścicieli psów myśli o tym i nie chce jeździć ze swym psem na urlop w rejonu zagrożone. Nie jest to jednak konieczne. Ważne jest chronienie psa przed zaatakowaniem przez kleszcze. W tym celu opracowano obrozę ochronną Scalibor®, dostępną w lecznicach i aptekach. Obrożą ochronną Scalibor® która chroni jednocześnie przed kleszczami i komarami działa skutecznie po dwóch tygodniach od założenia i zachowuje ją przez 5 – 6 miesięcy, a więc przez cały sezon. Skuteczność i nieszkodliwość dla psa została zagwarantowana przez nową technologię o specjalnie opracowanym mechanizmie. Obroża Scalibor® jest bezwonna i pies może w niej wchodzić do wody. Obroża nie traci skuteczności.

**Tłumaczenie: Wiesław Ziemecki
z SV Zeitung 04-2006**

Firma Köbers GmbH produkuje

Köbers KNOBLAUCH

**Granulat czosnku dla wszystkich psów, koni i innych zwierząt
ODSTRASZACZ KLESZCZY**

Granulat czosnkowy **Köbers** z naturalną lecytyną zawiera 70 % świeżego, ekologicznie uprawianego czosnku, z którego usunięto 30 % zapachu.

Granulat czosnkowy **Köbers** jest zdrowy dla wszystkich ras psów, a szczególnie dla psów hodowlanych i użytkowych jak również dla koni i innych zwierząt.

Czysty naturalny środek uzupełniający

Czosnek służy do polepszenia krążenia krwi i chroni przed zwapnieniem i przedwczesnym starzeniem, do utrzymania i aktywizacji sił. Czosnek daje pozytywny efekt w chorobach jelit, żołądka i trzustki. **Czosnek chroni przed kleszczami, pchłami, robaczycą a także zapobiega zjadaniu kału.** Od wielu lat w USA czosnek wykorzystywany jest w karmieniu psów. (Zdrowe zwierzę ma większą płodność).

Przedawkowanie czosnku jest nieszkodliwe

Bogaty w naturalną lecytynę

Dodatkowo zwiększa odporność układu immunologicznego.

I Krajowa Wystawa Owczarków Niemieckich w Jarosławiu – 11.03.2006

Po raz pierwszy, z inicjatywy Zbigniewa Mańkowskiego i Dariusza Bendera w marcu odbyła się krajowa wystawa owczarków niemieckich w Jarosławiu.

To pierwsza halowa wystawa tych psów, której organizatorem był oddział Związku Kynologicznego w Przemysłu.

W hali wyłożonej wykładziną antypoślizgową zbudowano duży ring; tym samym stworzono doskonałe warunki do sportowej rywalizacji.

Psy oceniał Krzysztof Dobrzański, a suki Joachim Stiegler – sędzia z Niemiec, ojczyzny owczarków niemieckich, sędziujący już kilka razy w Polsce, ale w południowo-wschodniej po raz pierwszy.

Hodowcy, właściciele owczarków niemieckich mogli poddać ocenę swoje psy i uzyskać wyczerpujący opis, bo sędzia każdego psa długo opisywał nie tylko właścicielowi, ale i zgromadzonej publiczności. Radził też, co należałoby zrobić, aby psa lepiej zaprezentować.

Na tę wystawę przyjechali też zagraniczni wystawcy.

Można powiedzieć, że w naszym regionie zrobiono pierwszy krok i stworzono dobre warunki do tego, żeby owczarki niemieckie mogły w większej liczbie przyjeżdżać na wystawy i popularyzować rasę.

Może w przyszłym roku przyjadą wystawcy nie tylko z Rzeszowa, Krosna, Krakowa, Wrocławia i Słowacji.

Robert M.

PSY**Sędzia: Krzysztof Dobrzański****Klasa młodzików****1 bdb XAVIER v. Christinen Brunen**

o. NICOS Leithawald
 m. ALESANDRA v. Christinen Brunen
 wł. J. Opozda

Klasa młodzieży**1 bdb BASCO Nyno**

o. PAKS Mavic
 m. DOXI Adi
 wł. K. Mastaj

2 bdb FIDEL Hof

o. VANGO Osterblichen
 m. ISABEL Avax Hof
 wł. A. Wyciślak

3 bdb URI Kabi

o. APOLL Hartis Bohemia
 m. ANY Diha Roven
 wł. A. Gołowicz

4 bdb TRISTAN Asarko Lordana

o. LARUS v. Batu
 m. HAGI Asarko Lordana
 wł. J. Kulik i G. Okrasa

Klasa juniorów**1 dosk HIT Wolf-Gang**

o. BOSS Elzmundungsraum
 m. FINA Lechtal
 wł. I. Kajak

2 bdb KAZAN od Szalonej Wandy

o. BRONKO Stary Samotar
 m. GAJA od Szalonej Wandy
 wł. L. Czernecki i W. Zaremba

Klasa otwarta**1 dosk SAXO z Kojca Holan**

o. SABER v. Steffen Haus
 m. CZACZA z Kojca Elbikame
 wł. A. Holik

2 dosk DENY Saurus

o. URSUS Batu
 m. NANY Saurus
 wł. R. Lachowicz

3 dosk GRAF V-Max

o. KEVIN v. Murrtał

m. YANNA v. Larchenhain
 wł. D. Wichłacz

Klasa użytkowa**1 dosk Zw.Wystawy i Rasy DUX Walensdorf**

o. NEWIL v. Contra
 m. OSSI Iv-Re
 wł. S. Jelenak

2 dosk DYLAN Asarko Lordana

o. XANDOR v. Fortunahof
 m. GABI Asarko Lordana
 wł. M. Mordec

3 dosk ZIKO z Mylnej Gromady

o. ATHOS Haus Arneman
 m. HERA z Mylnej Gromady
 wł. Z. Boratyn

4 dosk KERRY Robinson Park

o. GILDO v. Robinson Park
 m. HEIDY z Agiru
 wł. D. Góralewicz

SUKI**Sędzia: Joachim Stiegler (SV)****Klasa młodzików****1 bdb KARMA v. Weisenberg auf dem Dnestr**

o. ATHOS Haus Arneman
 m. IVONA v. Weisenberg auf dem Dnestr
 wł. Z. Boratyn

2 bdb MAJKA Linabero

o. KAI v. Luisenstrasse
 m. MONA Linabero
 wł. R. Filipowiak

3 bdb JURTA Sukcesor

o. VAX v. Kupferhalde
 m. WALA Samotar
 wł. A. Kotulski

Klasa młodzieży**1 bdb DASZA z Psiej Szkoły**

o. KIMON Robinson Park
 m. TINI Abakus
 wł. D. Góralewicz

2 bdb DANA z Psiej Szkoły

o. KIMON Robinson Park
 m. TINI Abakus
 wł. P. Góralewicz

3 bdb BETA Nyno

o. PAKS Mavic
 m. DOXI Adi
 wł. R. Piwowarski i M. Cichostępski

Klasa juniorów**1 dosk Zw.Wystawy HORDA Sukcesor**

o. NEWIL v. Contra
 m. WALA Samotar
 wł. A. Kotulski

2 dosk GREYS Skilos

o. PAKS Macic
 m. CLEO Robinson Park
 wł. A. Cichy

3 dosk KARLA od Szalonej Wandy

o. BRONKO Stary Samotar
 m. GAJA od Szalonej Wandy
 wł. W. Zaremba

Klasa otwarta**1 dosk GABI Animar**

o. SALO v. Winnloh
 m. BORA Animar
 wł. J. Ciechan i Z. Grzesiak

2 dosk CORA Adi

o. PAKS Macic
 m. DORA Adi
 wł. J. Głuch

3 dosk YAMAHA z Lintichu

o. FLASH Avax Hof
 m. TOSCA z Lintichu
 wł. S. Jelenak

4 dosk BRENDA Szary Kojec

o. Tarnok Ore IGOR
 m. NINA z Kojca Elbikame
 wł. J. Pęczak

5 dosk DIXI-DIVA z Piaszczystej Górki

o. ISO Magistrale
 m. NEGRA-NIOBE z Piaszczystej Górki
 wł. B. Szabat

6 dosk AXA AGNES z Piaszczystej Górki

o. ISO Magistrale
 m. NEGRA-NIOBE z Piaszczystej Górki
 wł. E. Panek

**Klasa użytkowa****1 dosk DAFY Walensdorf**

o. NEWIL v. Contra

m. OSSI Iv-Re

wł. S. Jelenak

2 dosk FAGMAR Skilos

o. ISO Magistrale

m. ERA Jamos

wł. A. Cichy

3 dosk DORA Szlachetna Krew

o. WITO v. Preussenblut

m. RANDA z Kojca Elbikame

wł. R. Cholewa

4 dosk ALFA Konin-Warta

o. Nolte's ALDO

m. AMICA Ranczo Moresa

wł. G. Krukowski

5 dosk FARINA Equus

o. ATHOS Haus Arneman

m. ANSCHY Equus

wł. Z. Boratyn

XXVII Krajowa Wystawa Psów Rasowych w Jarosławiu – 12.03.2006

Wniedzielę, jak co roku ring owczarków niemieckich był ustawiony na zewnątrz, obok hali. Na ringu leżał śnieg.

Sędzia Joachim Stiegler nie do końca wierzył, że przy tak dokuczliwym mrozie przyjdzie mu oceniać psy na wolnym powietrzu. Dopiero, gdy zobaczył ring, powiedział tak trochę do siebie: „no dobrze, jeszcze jedno nowe doświadczenie. Na takim zimnie nigdy nie oceniałem psów na wystawie.”

Rzucił do mnie: „na wszelki wypadek mam ołówki, bo długopis może w tych warunkach odmówić posłuszeństwa”.

Niektórzy wystawcy na widok umiejscowienia ringu narzekali na trudne warunki atmosferyczne. Sędzia skwitował ich komentarze: „owczarki niemieckie to psy typowo użytkowe i tak skonstruowane, że w każdych warunkach pogodowych muszą sobie poradzić, a ci, którzy się nimi zajmują muszą dotrzymać im kroku i nie dać poznać po sobie, że są mniej odporni od niego.”

Krzysztof Dobrzański

PSY**Sędzia: Joachim Stigler (SV)****Klasa młodzieży****1bdb XAVIER Christinen Brunen**

o. NICOS Leithawald

m. ALESANDRA Christinen Brunen

wł. J. Opozda

2bdb FIDEL Hof

o. VANGO Osterblichen

m. ISABEL Avax Hof

wł. A. Wyciślak

3bdb BASCO Nyno

o. PAKS Mavic

m. DOXI Adi

wł. K. Mastaj

4bdb ORTOS Wolfburg

o. CHEWBACCA Temperton

m. GRETA Fermanius

wł. G. Gaudyn

5bdb JERRY LEE Temperton

o. WILKO Fichtenchlag

m. KAJA z Dziedzic

wł. D. Plewa

Klasa pośrednia**1dosk HENRY Wolf-Gang**

o. BOSS Elzmundungsraum

m. FINA Lechtal

wł. I. Kajak

Klasa otwarta**1dosk HIT Wolf-Gang**

o. BOSS Elzmundungsraum

m. FINA Lechtal

wł. I. Kajak

2dosk DENY Saurus

o. URSUS Batu

m. NANY Saurus

wł. R. Lachowicz

3bdb GREY GANDALF Temperton

o. Markalens PAJAS

m. ASHKA Faustus Moravia

wł. P. Tiahnybok

4bdb FAX Mavic

o. DINGO Mavic

m. ALISCHA aus Raetia

Klasa użytkowa**1dosk Zi. Wystawy, Zw. Rasy ZIKO z Mylnej Gromady**

o. ATHOS Haus Arneman

m. HERA z Mylnej Gromady

wł. Z. Boratyn

2dosk URSUS Pa-Bo-Ma

o. ISO Magistrale

m. KELLY Pa-Bo-Ma

wł. P. Błoński

3dosk KERRY Robinson Park

o. GILDO Robinson Park

m. HEIDY z Agiru

wł. D. Góralewicz

SUKI**Sędzia: Krzysztof Dobrzański****Klasa młodzieży****1bdb JURTA Sukcesor**o: VAX Kupferhalde
m: WALA Samowar
wł. A. Kotulski**2bdb MAJKA Linabero**o: KAJ Luisenstrasse
m: MONA Linabero
wł. R. Filipowiak**3bdb JAKSA-JUTTA z Piaszczystej Górki**o: HERO Finkenschlag
m: NEGRA-NIOBE z Piaszczystej Górki
wł. B. Szabat**Klasa pośrednia****1dosk HORDA Sukcesor**

o: NEWIL Contra

m: WALA Samotar
wł. A. Kotulski**2dosk GREYS Silos**o: PAKS Macic
m: CLEO Robinson Park
wł. A. Cichy**3dosk DASZA z Psiej Szkoły**o: KIMON Robinson Park
m: TINI Abakus
wł. D. Góralewicz**4bdb DANA z Psiej Szkoły**o: KIMON Robinson Park
m: TINI Abakus
wł. P. Góralewicz**Klasa otwarta****1dosk CORA Adi**o: PAKS Macic
m: DORA Adi
wł. J. Głuch**2dosk DIXI-DIVA z Piaszczystej Górki**

o: ISO Magistrale

m: NEGRA-NIOBE z Piaszczystej Górki

wł. B. Szabat

3bdb GALATI Dorplanto: RENO z Krywlan
m: AFRA Dabor
wł. D. Czekalska-Stawicka**Klasa użytkowa****1dosk, Zw. wyst. FAGMAR Skilos**o: ISO Magistrale
m: ERA Jamos
wł. A. Cichy**2dosk FARINA Equus**o: ATHOS Haus Arneman
m: ANSCHY Equus
wł. Z. Boratyn**Polecamy wybitnego reproduktora po rodzicach VA:****FLICK von Haus Galli****Ch. PL
IPO 1
PT
RTG "a"****Osiągnięcia na wystawach:**

18-19.06.05 Szczecin Międzynarodowa; 1-szy doskonały, CWC I, Magdziarska
 09-10.07.05 Szczecin Klubowa O.N; 1-szy doskonały, CWC, zw. klubu, A. Rudolf
 24.07.05 Koszalin Krajowa; 1-szy doskonały, CWC, L. Salomon
 08.10.05 Brzesko-Okocim Krajowa O.N; 1-szy doskonały, CWC P. Tiahnybok
 21.05.06 Słupsk Krajowa; 1-szy doskonały, CWC, zw. wyst., zw.rasy, zw. II grupy FCI, I. Magdziarska
 04.06.06 Gorzów Wielkopolski Krajowa; 1-szy doskonały, CWC, zw. wyst. W. Ziemecki
 10.06.06 Więcbork Krajowa O.N; 3-ci doskonały P. Messler
 17-18.06.06 Szczecin Międzynarodowa; 1-szy doskonały, CWC, zw.wyst., zw. rasy, v-ce zwycięzca II grupy FCI, M. Kowalenko

O: VA GHANDI von Arlett

VA Ursus v Batu VA Vëndrina vd Kahler Heide

M: VA DYXY v Haus Galli

Pascha vd Jahnohe Kälen z Galli

Właściciel: K. Dobrzański i J. Mielnikiewicz

tel. 0-603 630 849

Pies znajduje się w Szczecinie

SZCZENIAKI po NANDO vom Golleweiheri **KATJI Luisenstrasse** (corka BAXA Luisenstrasse i wnuczka YASKO Farbenspiel).

Z.Kowalkowski tel: (663) 838 362; K. Dobrzański tel: (509) 656 799